



HOSPITAL UNIVERSITARIO  
REINA SOFÍA

DIRECCIÓN DE  
ENFERMERÍA



# GUÍA DE ACOGIDA PARA PROFESIONALES DE ENFERMERÍA DE NUEVA INCORPORACION

**“LA FUNCION UNICA DE LA ENFERMERA ES AYUDAR AL INDIVIDUO, SANO O ENFERMO, EN LA REALIZACIÓN DE ACTIVIDADES QUE CONTRIBUYAN A SU SALUD O RECUPERACIÓN O A MORIR EN PAZ, ACTIVIDADES QUE EL DESEMPEÑARIA SIN AYUDA SI TUVIERA LA FUERZA, VOLUNTAD O CONOCIMIENTOS NECESARIOS Y HACER ESTO EN FORMA TAL, QUE LE AYUDE A INDEPENDIZARSE LO MAS PRONTO POSIBLE”**

*Virginia Henderson*



---

La Dirección de Enfermería del Hospital Universitario “Reina Sofía” te da la bienvenida a nuestro Hospital, deseando que esta breve información a modo de Guía como soporte al programa de ORIENTACION / INTEGRACION de la Subdirección de Gestión de Personas para el personal de nueva incorporación, te sea útil para proporcionarte una visión global de nuestra organización y ubicarte en tu puesto de trabajo lo más rápida y satisfactoriamente posible, esperando, que de esta forma, sean cumplidas tus expectativas de integración para formar parte del equipo profesional y humano que conforma este Hospital Universitario, el principal Valor de nuestra empresa, y del cual desde este momento entras a formar parte.

Como Hospital Universitario, por tanto de carácter docente, asistirás sin duda al hecho formativo, como parte integrante de nuestro quehacer diario, y como consecuencia de ello a la investigación como herramienta útil para el desarrollo asistencial y profesional.

Nuestro Hospital y los que formamos parte de él nos sentimos orgullosos del servicio que proporcionamos, gozando del reconocimiento público de la sociedad cordobesa; deseamos mantenerlo e incrementarlo con nuestro buen hacer, por ello llegada la hora de tu incorporación a nuestra organización estamos seguros que no dudará en participar junto con nosotros en la consecución de dicho objetivo.

Por último desearte la mejor de las experiencias entre nosotros y que tu paso por el Hospital colabore en tu enriquecimiento personal y profesional.

*LA DIRECCIÓN DE ENFERMERIA*

## **MISIÓN**

### **DEL HOSPITAL UNIVERSITARIO REINA SOFÍA**

El Hospital Universitario Reina Sofía de Córdoba se identifica como una organización líder en el sector de la sanidad pública por su oferta asistencial de alta calidad y su capacidad innovadora contribuyendo de esta manera a la consolidación y viabilidad del sistema. Por ello la Misión queda definida de la siguiente forma:

*Proporcionar Asistencia Sanitaria especializada de la máxima calidad a los ciudadanos del Área de Influencia y como hospital de referencia a todos los usuarios de nuestro Sistema Sanitario, disponiendo de una amplia cartera de servicios y favoreciendo la continuidad entre los distintos niveles asistenciales.*

*Contribuir con los dispositivos docentes e investigadores en el campo de las Ciencias de la Salud, fomentando el aprendizaje, la investigación y el desarrollo como vía de mejora y colaborando con la Universidad de Córdoba y todas aquellas entidades de investigación y desarrollo.*

*Orientar la organización del Hospital en la facilitación de la labor de los profesionales, verdaderos artífices de la prestación de servicios, promoviendo mecanismos de participación en la gestión que los integren en el desarrollo de la institución, para así asegurar la respuesta a las demandas y expectativas de los usuarios.*

---

# **POLÍTICA DE CALIDAD**

## **DEL HOSPITAL UNIVERSITARIO REINA SOFÍA**

La Política de la Calidad del Hospital Universitario Reina Sofía se enmarca dentro de una Cultura de Excelencia en los Servicios de Salud ofrecidos.

La Calidad en esta organización supone:

- ✓ El avance y la mejora continua de los niveles de calidad científico-técnica en la prestación de los servicios, así como de la calidad percibida por los usuarios.
- ✓ Favorecer la implicación del Equipo Humano a través de la formación, el desarrollo profesional y la investigación, en una organización orientada a facilitarles su cometido profesional.
- ✓ Asegurar la continuidad asistencial es un principio básico de la organización.

La Gestión de calidad es una responsabilidad de todo el Equipo Humano que trabaja en la organización.

*José Luis Díaz Fernández*  
Director Gerente

## EL COMPLEJO HOSPITALARIO

Es el Hospital General de Especialidades del Área Sanitaria de Córdoba y, a su vez, el Hospital General Básico del Área de Salud "Centro", incluyendo los Distritos Sanitarios de Córdoba, Alto Guadalquivir (Montoro), Cabra-Lucena-Montilla y Palma del Río. Es el Hospital de referencia de las Áreas de Salud "Sur" (Cabra) y "Norte" (Pozoblanco) y del Área Sanitaria de Jaén y del resto de Andalucía.

La población atendida como Hospital General Básico y de Especialidades es de 532.791 habitantes, de 737.147 habitantes como centro de referencia de su Área Sanitaria y de 637.633 habitantes de la de Jaén, a los que hay que añadir la población potencial del resto de la Comunidad Autónoma, que utiliza sus servicios con frecuencia cada vez más creciente, debido al prestigio, calidad asistencial y alta tecnología que son características propias de nuestro Hospital Universitario.

Te pedimos disculpas por las molestias que te puedan causar las obras del Plan Director, que como verás estamos en pleno desarrollo de sus fases y ello es una muestra del crecimiento constante y ampliación del Hospital, siempre velando por los principales actores del Sistema Sanitario Público, nuestros ciudadanos, nuestra razón de ser.



El Hospital Universitario Reina Sofía, está configurado dentro del Servicio Andaluz de Salud como una Institución multicéntrica compuesta por diferentes unidades físicas. En la actualidad cuenta con 1558 camas.

# CONSULTAS EXTERNAS

## CENTROS UBICADOS EN EL RECINTO HOSPITAL GENERAL/HOSPITAL MATERNO INFANTIL

**Hospital General:** Unido al Hospital Materno-Infantil por una galería en la planta baja. Es donde están ubicadas las Especialidades médicas y quirúrgicas, así como Servicios Comunes, Consultas Externas, la Unidad de Cuidados Críticos y Urgencias.



**Hospital Materno-Infantil:** Unido al anterior por una galería en la Planta baja. Están ubicadas las especialidades de Tocoginecología, Urgencias Infantiles, Unidad de Cuidados Intensivos Infantil y Cirugía Pediátrica.





---

**Edificio de Gobierno:** En él se encuentran los Despachos de la Dirección Gerencia del Hospital, la Dirección Médica, la Dirección de Enfermería, la Dirección Económico-Administrativa y la Dirección de Servicios Generales, así como de las Subdirecciones de Personal y Administración, Suministros y Contratos y Gestión Económica. También están el Servicio de Farmacia, los almacenes y el Archivo de Historias Clínicas.

**Anatomía Patológica:** Además del Servicio de Anatomía Patológica, alberga el Mortuorio y las salas de velatorios. Anexo a este edificio se encuentra la **Unidad de Investigación y Laboratorio Experimental.**

**Lavandería Central:** Es el edificio destinado a realizar el lavado centralizado de la lencería de todos los centros que conforman el Hospital Reina Sofía. También es el edificio donde se entrega al personal, las prendas que conforman la uniformidad de cada profesional.

## **CENTROS UBICADOS FUERA DEL RECINTO HOSPITAL GENERAL / HOSPITAL MATERNO INFANTIL**



***Hospital Provincial***

Dista unos trescientos metros del Hospital General / Materno-Infantil. Alberga Especialidades médicas y quirúrgicas, Consultas Externas, y Laboratorio.



***Hospital Los Morales***

Dista unos siete kilómetros de los centros anteriores. También tiene Especialidades médicas y quirúrgicas.

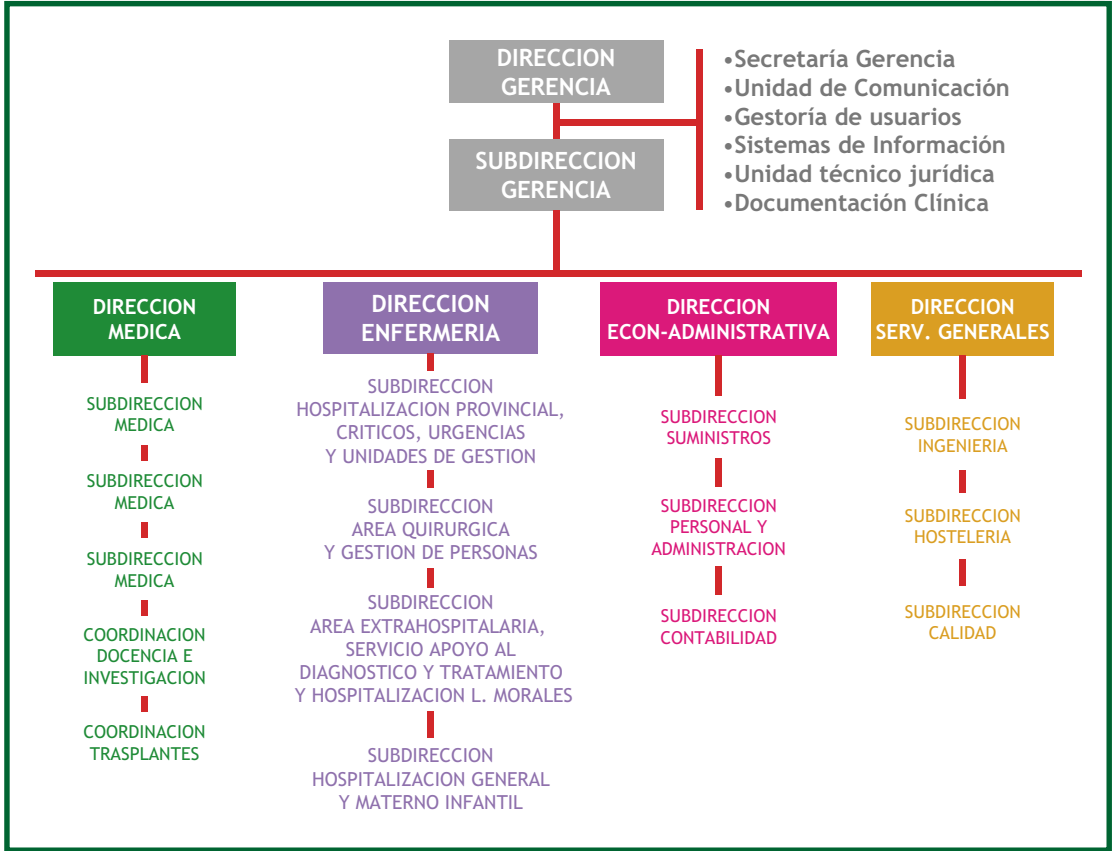
## Centros Periféricos de Especialidades



El primero de ellos se encuentra en la **Avenida de América**, cubriendo la zona norte de Córdoba. El segundo de ellos, **Santa Victoria**, se encuentra en la zona sur (Sector Sur), dando cobertura a la misma.



# ORGANIGRAMA FUNCIONAL DEL HOSPITAL



## DIRECCIÓN DE ENFERMERIA

M<sup>a</sup> Gloria Farnós Brosa

## SUBDIRECCIÓN DE ENFERMERIA

Dolores Ruiz Ruiz

Ana Rojas Aragón

Margarita Barberá Calaf

M<sup>a</sup> del Carmen Bravo Rodríguez

## JEFATURAS DE BLOQUE

| AREA                   | NOMBRE Y APELLIDOS   |
|------------------------|--|
| Docencia y Calidad     | M <sup>a</sup> José Berenguer García   |
| U. Gestión de personas | Deolinda Moreno Alvés<br>Amparo Gómez López  |
| Hospitalización        | Pilar Pérez Delgado (H. General)<br>M <sup>a</sup> Angeles Turrado Muñoz (H. Provincial)<br>Eugenio García García (H. Los Morales) |
| Críticos y Urgencias   | Antonia Luque Vera   |
| Pediatría              | M <sup>a</sup> Teresa García Granados  |
| Maternidad             | M <sup>a</sup> Jesús Contreras   |
| SADT                   | M <sup>a</sup> José de la Torre Barbero<br>Emilia Cañas Rodríguez  |
| Rehabilitación         | Eugenio García García  |

Nuestro hospital, ha sufrido diversas fases de crecimiento en actividad que han requerido el incremento también de su plantilla básica, por ello aquí te ofrecemos algunos datos y la composición del equipo humano y profesional de nuestra organización.

| Profesionales de la Dirección de Enfermería año 2000 |      |
|--|------|
| Enfermeras   | 1257 |
| Aux. de Enfermería                                   | 1025 |
| Técnicos Especialistas                               | 198  |
| Fisioterapeutas                                      | 18   |
| Matronas   | 36   |
| Logopedas  | 1    |
| Supervisores   | 86   |
| Jefes de Bloque                                      | 11   |

## ENFERMERIA

La Misión del Equipo Directivo y de los Dispositivos Facilitadores del Proceso Asistencial (Docencia, Calidad, Investigación, Informática, Comunicación) es la de ejercer el liderazgo en el desarrollo de los Cuidados de Enfermería, facilitando los medios, estructura y entorno adecuados a los profesionales para conseguir la satisfacción de los usuarios con el servicio enfermero.

La Misión de la Enfermería en el Hospital Universitario Reina Sofía, es la de proporcionar los Cuidados necesarios y de la máxima calidad a los usuarios y su familia, para la satisfacción de las necesidades alteradas en una situación de salud concreta o en un estadio de desarrollo vital determinado, con un fin preventivo, terapéutico, diagnóstico y/o rehabilitador de su estado de salud, sin olvidar que "El usuario es nuestra razón de ser" y recordando que:

- Una preocupación constante de la Dirección de Enfermería es favorecer el bienestar de sus profesionales como elemento positivo y básico para la Calidad.
- La Calidad es uno de nuestros objetivos principales.
- Todos los que conformamos el equipo humano del Centro, debemos conocer y respetar los derechos de nuestros usuarios, centrados en el principio de autonomía, derecho a la intimidad y confidencialidad y el respeto a la dignidad humana.

La Dirección de Enfermería está constituida por más de 2.500 profesionales (Enfermeras, Matronas, Fisioterapeutas, Auxiliares de Enfermería, Técnicos Especialistas y Celadores).

Las referencias para el personal de la Dirección de Enfermería son:

- Las supervisiones de cada Unidad.
- La Unidad de Docencia, Calidad e Investigación de Enfermería.
- La Subdirección de Gestión de Personas.
- La propia estructura Directiva.



# HOSPITAL UNIVERSITARIO REINA SOFÍA CÓRDOBA

## MODELO DE GESTION

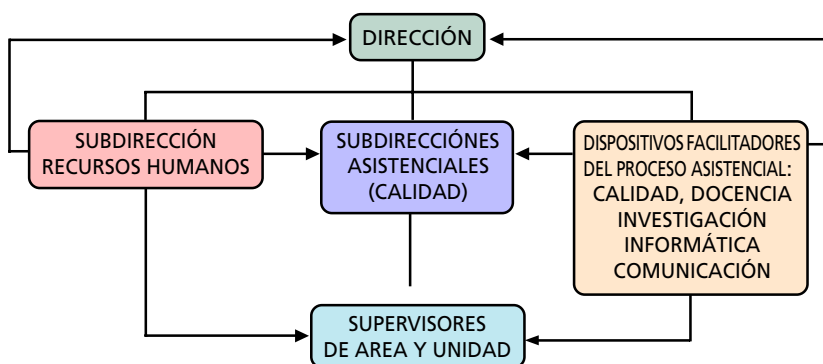
La Dirección de Enfermería adopta el modelo de gestión de la Dirección del Hospital Universitario Reina Sofía, siendo este el modelo de "Dirección Participativa por Objetivos", incluyendo un Programa de mejora continua de la Calidad que implica a todas las personas de la organización, en la fijación y consecución de objetivos asistenciales.

Para la fijación de objetivos específicos, la Dirección de Enfermería cuenta con sus "Dispositivos facilitadores del proceso asistencial" y otros elementos de asesoramiento, formados por profesionales de la Enfermería expertos en temas concretos.

Los objetivos específicos de la Dirección de Enfermería son:

- Mejorar la Calidad de los Cuidados, desde un punto de vista integral y adecuado a las necesidades de los usuarios.
- Continuar en el proceso de estandarización e informatización de planes de cuidados, protocolos y procedimientos.
- Mejorar y garantizar la continuidad de los cuidados al alta del paciente, favoreciendo la relación con la Atención Primaria.
- Cuidar a sus Clientes internos y externos.

Y todo ello queda reflejado en presente organigrama funcional de la Dirección de Enfermería





## MODELO DE CUIDADOS

El enfoque de los Cuidados de Enfermería que más se ajusta a la filosofía del Hospital y que mejor se puede aplicar en nuestro contexto, es el Modelo de Suplencia y/o Ayuda, en el que actualmente estamos profundizando.

Como instrumentos operativos del cuidado de calidad en nuestro hospital, se está revisando el Manual de Protocolos y Procedimientos de Enfermería, al tiempo que están creciendo los Planes de Cuidados estandarizados que cada grupo de trabajo aporta, para la informatización de los mismos. Así, en un futuro próximo, la Dirección de Enfermería contará con un instrumento de trabajo más útil, moderno y eficaz. La Unidad de Docencia, Calidad e Investigación, es la encargada de facilitar los instrumentos, promover la unificación de criterios y revisar periódicamente el proyecto de estandarización de cuidados.



Para el enriquecimiento de la Profesión Enfermera, se impulsa el desarrollo de las cuatro funciones propias:

- Asistencial
- Docente
- Gestión
- Investigación

Y siempre, contribuyendo de esta forma a la mejora que día a día, estamos obligados a conseguir en el servicio asistencial de debemos a nuestros ciudadanos, con el fin último de dejarlos en las mejores condiciones para recuperar su autonomía y conseguir el mayor nivel de Salud posible.

## MODELO DE CUIDADOS

Virginia Henderson

---

### FUNDAMENTO

Necesidades humanas, básicas y superiores en individuos en una situación de salud concreta y en un entorno ajeno al habitual (hospital)

### VALORES

- Derecho a la salud
- Derecho a la atención sanitaria
- Capacidad humana de cuidarse
- Consideración integral del ser humano con su entorno
- Sistema público de prestación de cuidados
- Gestión eficiente de recursos públicos
- Ética profesional

### OBJETIVO

Administrar los mejores cuidados a la persona en una situación de salud concreta y en interacción con el medio hospitalario, facilitando su integración al medio habitual en el menor tiempo posible, restaurando o manteniendo su capacidad de satisfacer sus necesidades o acompañándole en el proceso de la muerte.

### BENEFICIARIO DEL SERVICIO

La persona en una situación de salud concreta en interacción con el medio hospitalario y que requiere cuidados de enfermería, considerado en términos de cliente de cuidados.

### PAPEL DEL PROFESIONAL

Suplir y / o completar a la persona en la realización de las actividades que contribuyan a la salud, recuperación o a morir en paz.

### FUENTES DE DIFICULTAD EN EL BENEFICIARIO DEL SERVICIO

Obstáculos o limitaciones personales o del entorno que modifican la capacidad de la persona para dar respuesta a los cambios producidos, tanto a nivel físico, como psíquico, espiritual y social, influenciado por diferentes factores como la edad, el ambiente, los recursos socioeconómico, culturales, religiosos, etc. y que el mismo haría si tuviera los conocimientos, la fuerza o la voluntad para hacerlo.

## **NECESIDADES SUSCEPTIBLES DE SER ATENDIDAS EN EL HOSPITAL UNIVERSITARIO REINA SOFIA**

- Respiración
- Alimentación-hidratación
- Eliminación
- Movilización
- Reposo-sueño
- Vestirse
- Termorregulación
- Higiene – Piel
- Seguridad
- Comunicación
- Creencias – Valores
- Trabajar – realizarse
- Ocio
- Aprender
- Requerimientos Diagnósticos
- Requerimientos Terapéuticos
- Requerimientos al Ingreso, Traslados y Alta

## **FUENTES DE DIFICULTAD EN EL HOSPITAL**

- Adaptación al ingreso en la Unidad de Hospitalización
- Proceso de hospitalización
- Adaptación al Alta o éxitus
- Requerimientos terapéuticos y/o diagnósticos

## **INTERVENCIÓN DEL PROFESIONAL**

Mediante la aplicación del método científico a los cuidados requeridos en una situación de salud dada, a través de un instrumento de planificación de cuidados que contemple todas las necesidades de la persona en dicha situación para la satisfacción de las alteradas o el mantenimiento de las satisfechas, esto es el diseño de Planes de Cuidados Estandarizados para las situaciones de salud más frecuentes (G.D.R.'s) y operativizándolas a través de la aplicación pautada de cuidados en forma de protocolos procedimientos, guías de cuidados etc..

## **CONSECUENCIAS O RESULTADOS ESPERADOS DE LA INTERVENCIÓN**

La satisfacción de las necesidades alteradas en el individuo y el mantenimiento de las que no lo están en un plazo de tiempo dado, de acuerdo a lo que la persona quiere y espera de nosotros.

## MEJORA CONTINUA DE LOS CUIDADOS

El Plan de Calidad está relacionado con el Modelo de Gestión de la Dirección de Enfermería (Dirección Participativa por Objetivos). La función principal es la definición del nivel óptimo de Calidad de los Cuidados de Enfermería, para adecuarlos a las necesidades de los usuarios.

Actualmente se están desarrollando los cuatro programas de dicho plan:

- La acreditación del personal de enfermería y su estructura.
- Los clientes, tanto externos como internos, con un enfoque de organización y gestión basado en los clientes.
- El producto enfermero: estandarización, protocolización y control de elementos relevantes para conocer las áreas de mejora en los Cuidados.
- Los procesos de producción del producto enfermero.

La evaluación anual de dichos programas y el seguimiento continuo de estas actividades, facilita la mejora continua. La información recogida por la Unidad de Calidad, es utilizada para planificar y gestionar los objetivos del año siguiente.



## **DOCENCIA, CALIDAD, INVESTIGACION**

Este aspecto fundamental para proporcionar cuidados de la máxima calidad posible es operativizado por la Unidad de Docencia, Calidad e Investigación, se encuentra ubicada en la 2ª planta del Hospital Materno-Infantil, donde te puedes dirigir para cualquier consulta sobre el tema.

La actividad docente en la Dirección de Enfermería representa una de las líneas estratégicas más consolidadas para proporcionar cuidados de calidad. La Formación Postgrado, tanto la realizada en nuestro Hospital, como fuera de él, contribuye de forma decisiva al desarrollo profesional de los distintos niveles y especialidades, facilitando instrumentos para la mejora continua y la investigación en Cuidados, además de proporcionar por su carácter docente cobertura formativa a los futuros profesionales.

Se desarrollan actividades docentes a través de los siguientes programas:

- Programa de Formación Interna (SAS/Acuerdo MAP)
- Programa de Formación Externa.
- Programa de Orientación / Integración.
- Otras actividades.

La Dirección de Enfermería está realizando un importante esfuerzo en la formación de profesionales motivados en el desarrollo de la investigación enfermera, ya que otro de sus objetivos es el desarrollo de líneas de investigación entre sus profesionales.

Información más amplia sobre estos temas, la puedes conseguir en la mencionada Unidad.

## UNIDAD DE GESTIÓN DE PERSONAS

Esta Unidad tiene por objeto al igual que el resto de Unidades contribuir a la Misión de la Dirección de Enfermería, así como a la del propio Hospital.

Los recursos humanos son reconocidos por parte de gestores y empresas como el principal valor añadido al producto final, por ello, y también para la Dirección de Enfermería del Hospital Universitario Reina Sofía, supone el capital fundamental sobre el que cimentar una buena base de trabajo y propiciar un clima laboral que facilite la consecución de la Misión.

Siendo sus objetivos :

1. Facilitar la integración de los profesionales a la dinámica y filosofía de la Dirección de enfermería:
  - Realizar el programa de Acogida a los profesionales de nueva incorporación.
  - Colaborar en la recepción de alumnos de los diferentes centros educativos.
2. Asegurar la eficiencia en la dotación de recursos humanos de la Dirección de Enfermería:
  - Gestión y control de la plantilla de Personal de Enfermería.
  - Realizar el seguimiento de jornadas de absentismo y su adecuada cobertura de acuerdo a facilitar la autonomía en la Unidades para la misma.
  - Planificar el programa vacacional, distribución de jornadas y cobertura de las mismas.
  - Hacer el seguimiento y evaluación del personal contratado.
  - Desarrollar estrategias de atención individualizada al cliente interno (Profesionales y Unidades):

Para el efectivo cumplimiento de los objetivos marcados, así como de las estrategias a desarrollar, es necesaria una estructura mínima de la propia Unidad de gestión de personas siendo su dotación actual de:

|                |   |              |   |
|----------------|---|--------------|---|
| Subdirección   | 1 | Enfermeros   | 1 |
| Jefe de Bloque | 4 | Aux. Adminis | 1 |
| Supervisora    | 1 |              |   |

No obstante en su afán de servicio, la Unidad cuenta con los mejores colaboradores dispuestos siempre a atenderte en tus necesidades laborales y profesionales, siendo los Supervisores y Jefes de Bloque de cada Unidad o Area asistencial.

## **SERVICIOS COMPLEMENTARIOS**

El Hospital cuenta para el cuidado de los profesionales con una serie de Unidades que facilitarán tu labor y asegurarán las mejores condiciones laborales, estos son:

### **Servicio de Medicina Preventiva y Salud Laboral**

Se trata de una Unidad dedicada a la realización constante de estudios epidemiológicos, que aseguren un ambiente hospitalario exento de infecciones, así como velar por la salud laboral de los profesionales que lo integran, por ello, serás sometido/a a un reconocimiento y control médico en dicho servicio, que se encuentra situado en la planta semisótano del hospital materno – infantil.

### **Servicio de Lencería**

Localizado en uno de los edificios anexos al hospital general, te dotará de la ropa de trabajo necesaria para desempeñar tu labor previa presentación del vale que te ha sido entregado en tu contratación.

### **Servicio de Lavandería**

En cada uno de los centros, dispones de un dispositivo de entrega de ropa sucia y recogida de limpia, generalmente puedes disponer de ella semanalmente.

## ANEXOS

A continuación te ofrecemos una serie de documentos que te serán muy útiles para tu trabajo.

Igualmente, en cada Unidad, encontrarás todas las publicaciones propias de la Dirección de Enfermería:

- Manual de Protocolos y Procedimientos Generales de Enfermería.
- Guía de Cuidados de los Accesos Venosos Centrales.
- Protocolo de Cuidados en Ulceras por Presión.
- Manual de Exploraciones en Medicina Nuclear.
- Flor+. Manual básico para Enfermeras y Auxiliares de Enfermería.
- Guía de Cuidados en la mujer mastectomizada.
- Guía de Cuidados para pacientes hemipléjicos.
- Guía de Cuidados para pacientes en hemodiálisis.
- Guía de Cuidados del recién nacido.
- Guía para la administración segura de medicamentos.





Hospital Universitario «Reina Sofía»  
SERVICIO ANDALUZ DE SALUD  
CÓRDOBA

N.º Historia Clínica \_\_\_\_\_ Nombre \_\_\_\_\_

Apellidos \_\_\_\_\_ Edad \_\_\_\_\_

Cama \_\_\_\_\_ Fecha \_\_\_\_\_ Servicio \_\_\_\_\_

## VALORACION INICIAL DE ENFERMERIA

### MOTIVO DE INGRESO

DIAGNÓSTICO MÉDICO \_\_\_\_\_

### PROCEDENCIA

- Urgencias  
 Programado  
 Traslado  
 Otros \_\_\_\_\_

### NECESIDAD DE OXIGENACION

#### Sistema respiratorio

- sin alteración observada  tos seca  
 disnea de esfuerzo  tos productiva  
 disnea de reposo

#### Sistema circulatorio

- sin alteración observada  edemas  
 palpitaciones  dolor precordial  
 entumecimiento  marcapasos  
 extremidades frías

Observaciones \_\_\_\_\_

### NECESIDAD DE NUTRICION

- sin alteración observada

#### Dificultad

- para la masticación  prótesis  vómitos  
 para la deglución  alteración del peso  por exceso  por defecto  
 intolerancia a la ingesta  sonda  necesita ayuda  
 náuseas  dieta especial  N. Enteral  N. Parenteral

Observaciones \_\_\_\_\_

### NECESIDAD DE ELIMINACION

#### Urinary

- sin alteración observada  
 incontinencia  siempre  ocasional  
 retención  
 disuria  
 coluria  
 hematuria  
 sonda vesical  
tipo \_\_\_\_\_ n.º \_\_\_\_\_  
fecha \_\_\_\_\_

#### Intestinal

- sin alteración observada  
 frecuencia  
 estreñimiento  
 diarrea  
 incontinencia  siempre  ocasional  
 acolia  
 rectorragia  
 melena  
 ostomía  se autocura  necesita ayuda

Observaciones \_\_\_\_\_

### NECESIDAD DE MOVILIZACION

#### Actividad / movilidad

- completamente independiente  
 requiere el uso de un equipo o dispositivo  
 requiere de otra persona para ayuda, supervisión o enseñanza  
 requiere ayuda de otra persona y de un dispositivo o equipo  
 dependiente

#### Estado de consciencia

- consciente  
 desorientado  
 temporal  espacial  
 letárgico  
 inconsciente / comatoso

Observaciones \_\_\_\_\_

### NECESIDAD DE REPOSO Y SUEÑO

- patrón de sueño \_\_\_\_\_  sueño discontinuo  insomnio  necesita ayuda / medicación

Observaciones \_\_\_\_\_

### NECESIDAD DE VESTIRSE / DESVESTIRSE

- Autónomo  ayuda parcial  ayuda total

Observaciones \_\_\_\_\_

74

**NECESIDAD DE MANTENIMIENTO DE LA HOMEOSTASIS**

- hipotérmico                       hipoglucémico                       hipolipémico                       hiperuricémico  
 hipertérmico T.\* \_\_\_\_\_  hiperglucémico                       hiperlipémico

Observaciones \_\_\_\_\_

**NECESIDAD DE HIGIENE****Higiene**

- autónomo  
 higiene general     correcta     incorrecta  
 necesita ayuda     parcial     total

**Estado de piel y mucosas**

- íntegra / hidratada                       heridas  
 deshidratada                               úlceras  
 ictericia                                      est I localización \_\_\_\_\_  
 cianosis                                      est II localización \_\_\_\_\_  
 palidez                                        est III localización \_\_\_\_\_  
     est IV localización \_\_\_\_\_

Observaciones \_\_\_\_\_

**NECESIDAD DE SEGURIDAD**

- capacidad de autoprotección conservada                       riesgo de caída                       riesgo de úlcera  
 riesgo de autolésión     riesgo de infección                       dolor

Observaciones \_\_\_\_\_

**NECESIDAD DE COMUNICACION****Lenguaje**

- sin alteración observada                       mutismo  
 dificultad de comprensión                       verborrea  
 dificultad de expresión                       laringectomizado / intubado  
 utiliza otro idioma  
 lenguaje incoherente

**Visión**

- sin alteración obsenc.  
 deficiente  
 cieguera  
 prótesis

**Oído**

- sin alteración obsenc.  
 deficiente  
 sordo  
 prótesis

Observaciones \_\_\_\_\_

**CREENCIAS Y VALORES**

- Solicita servicios religiosos                       sí  no

Observaciones \_\_\_\_\_

**NECESIDAD DE OCIO**

- lectura     televisión     manualidades

Observaciones \_\_\_\_\_

**NECESIDAD DE REALIZACION PERSONAL****Situación laboral**

- trabaja  
 en paro  
 jubilado  
 invalidez

**Estado anímico**

- tranquilo  
 triste  
 eufórico  
 ansioso  
 agresivo

**Redes de apoyo**

- vive solo     sí  no  
 familia       sí  no

Observaciones \_\_\_\_\_

**NECESIDAD DE APRENDIZAJE**

- Conoce el motivo del ingreso                       sí  no    Necesita información específica                       sí  no

Observaciones \_\_\_\_\_

**PROBLEMAS CRÓNICOS DE SALUD****MEDICACION HABITUAL**

Fecha y firma de la Enfermera responsable



Hospital Universitario -Reina Sofía-  
SERVICIO ANDALUZ DE SALUD  
CORDOBA

N.º Historia Clínica \_\_\_\_\_ Nombre \_\_\_\_\_

Apellidos \_\_\_\_\_ Edad \_\_\_\_\_

Cama \_\_\_\_\_ Fecha \_\_\_\_\_ Servicio \_\_\_\_\_

## INFORME DE ENFERMERIA AL ALTA

### SITUACION AL ALTA

- H. GENERAL   
H. PROVINCIAL   
H. MAT-INF.   
H. LOS MORALES

DIAGNOSTICO MEDICO

TRATAMIENTO MEDICO

G.F.A.

FECHA DE INGRESO

FECHA DE ALTA

MEDICACION ADMINISTRADA DURANTE EL DIA DE ALTA

Ejemplo

Seos

Itos

### ALIMENTACION

- Sin alteración

| SONDA | Tipo | N.º | Fecha | DIETA |
|-------|------|-----|-------|-------|
|       |      |     |       |       |

### ELIMINACION

- Sin alteración

| SONDA | Tipo | N.º | Fecha | OBSERVACIONES |
|-------|------|-----|-------|---------------|
|       |      |     |       |               |

### PIEL Y MUCOSAS

- Sin alteración



#### ULCERAS POR DECUBITO

Cura

#### HERIDAS

Cura

#### ESTOMAS

Cura

### MOVILIZACION

- Sin alteración

| INCAPACIDAD                |
|----------------------------|
|                            |
| FISIOTERAPIA Y ERGOTERAPIA |
|                            |

### OXIGENOTERAPIA

| Tipo | Fisioterapia |
|------|--------------|
|      |              |

### CATETERIZACION

- Catéter venoso central  
Catéter periférico  
Otros

FECHA DE INPLANTACION

FECHA DE ULTIMA CURA

AUTOCUIDADOS Y/O CUIDADOS QUE HA DE REALIZAR LA FAMILIA

OBSERVACIONES