

INFORMATION(*)



Patienten und Gefährten

NOTFÄLLE FÜR ERWACHSENE

(v2021- deutsche Version)



Servicio Andaluz de Salud
CONSEJERÍA DE SALUD

Hospital Universitario Reina Sofía

(*) Diese Informationen finden Sie auf der Website des Krankenhauses:
https://www.sspa.juntadeandalucia.es/servicioandaluzdesalud/hurs3/fileadmin/user_upload/area_medica/urgencias_generales/triptico_2021.pdf und in den dafür freigegebenen QR-Codes in den Abhängigkeiten dieses Dienstes.

Begrüßung und Präsentation

Die Clinical Management Unit von **Notfälle** Erwachsene des Universitätskrankenhauses Reina Sofía verfügt über 3.550 Quadratmeter geräumige und komfortable Einrichtungen, die Ihnen dienen. Es befindet sich auf Ebene -1 des Allgemeinen Krankenhauses

Während ihres Aufenthalts, hochqualifizierte Fachleute stellen Ihnen die fortschrittlichste Technologie zur Verfügung um eine effektive Versorgung und angemessene Reaktionszeiten zu gewährleisten während Ihres dringenden Pflegeprozesses, um die Pflege zu gewährleisten. Priorität für die schwersten Patienten.

Mit dieser Broschüre möchten wir Ihnen den Aufenthalt in unserer Einheit erleichtern.

Achtung Schaltungen

Ihr erster Kontakt zur Notaufnahme erfolgt in der Aufnahme, wo Sie den Grund Ihres Besuchs und Ihre Zugehörigkeitsdaten mitteilen können (Vorzeigen der Gesundheitskarte beachten). Im Bereich Einstufung wird Ihnen ein Pflegefachmann zugeteilt, je nach Schweregrad und Art der auftretenden Symptome eine Priorität in Ihrer Pflege, den Gesundheitskreislauf, in dem Sie behandelt werden, und die für Sie zuständigen Fachkräfte.

Es muss darauf hingewiesen werden, dass aufgrund der Pandemie, unter der wir derzeit leiden, die Begleitung von Patienten auf das unbedingt erforderliche Maß beschränkt wurde und daher nur bei besonders gefährdeten Patienten nach den Kriterien der Klassifikation möglich ist. Aus dem gleichen Grund mussten wir unsere Einrichtungen anpassen, um die Versorgung von Patienten mit COVID oder mit der Möglichkeit, darunter zu leiden, unter den bestmöglichen Bedingungen der Privatsphäre und Sicherheit für sie und den Rest der Patienten, die zu uns kommen, zu begünstigen.

Warteräume

Für Patienten wurden folgende Warteräume eingerichtet: einer im Grundversorgungs- und Traumatologie-Pflegekreis, ein weiterer für den Mehrzweck-Zirkel und schließlich wurden Plätze für die Unterbringung von COVID-Patienten oder Patienten mit Verdacht darauf an ganz anderen Orten als den Rest Abhängigkeiten.

Der Mehrzweck-Circuit-Raum verfügt über eine Informationssteuerung wo sich eine medizinische Fachkraft befindet (Raumkoordinator) die Ihnen die nötigen Informationen liefert und wird die Verbindung mit Ihrem zuständigen Gesundheitsteam. Bitten Sie um ihre Hilfe bei Fragen oder Fragen.

Am Eingang Notaufnahme, neben dem Einlass, wurde ein separater Warteraum eingerichtet, damit Familienangehörige und/oder Begleitpersonen, nutze es während der dringende Aufmerksamkeit.

Notentladung

Nach Erhalt der benötigten Hilfe (und Durchführung der als notwendig erachteten Untersuchungen) werden Sie vom Arzt über Ihren Verlauf und Ihre Behandlung aufgeklärt und können dann medizinisch entlassen oder in die Krankenstation aufgenommen werden wenn seine Pathologie es empfiehlt. Er könnte auch an den Beobachtungsbereich unserer Einheit überwiesen werden, wo er von unseren Fachleuten kontinuierlich überwacht und von hier aus entlassen oder ins Krankenhaus eingeliefert werden würde.

Dank des Diraya-Computersystems wird die Pflege, die Sie erhalten, in Ihre digitale Krankenakte aufgenommen. Auf diese Weise stehen Angehörigen der Primärversorgung, auch aus anderen Autonomen Gemeinschaften, ihre Konsultationen in der Notaufnahme zur Verfügung, was ihre spätere Nachsorge und Kontinuität in ihrer Versorgung erleichtert.

Es wird Ihnen helfen zu wissen, dass ...

- Eine medizinische Fachkraft und eine Pflegefachkraft sind jederzeit für Ihre Hilfe zuständig und Sie können sich bei Fragen an sie wenden (fragen Sie an den Raumkoordinator).
- Es ist praktisch, dass Ihr Familienmitglied für seine persönlichen Gegenstände Sorge trägt, da das Krankenhaus nicht für den Verlust oder die Beschädigung seiner Gegenstände verantwortlich ist.
- Aus Sicherheitsgründen müssen Sie während Ihres Pflegeprozesses jederzeit eine chirurgische Maske tragen.
- Patientenbesuche im Beobachtungsbereich werden von 13:00 bis 13:30 Uhr gemacht. Werden Sie in der Lage sein Stellen Sie pro Patient nur eine Begleitperson zur Verfügung, immer die gleiche, solange die aktuelle Pandemie-Situation anhält. Dieser Besuch dient auch dazu, sich über den Zustand des Patienten zu informieren. Dafür wurde ein unabhängiger Zugang von außen aktiviert, der zu den angegebenen Zeiten öffnet.
- Ruhe ist für alle von größter Bedeutung, insbesondere für Patienten. Bitte verringern Sie die Lautstärke Ihres Mobiltelefons.
- Das Krankenhaus verfügt über ein Telefonsystem mit Simultanübersetzung, das Sie verwenden können, wenn Sie Probleme haben, sich auf Spanisch richtig zu verständigen.
- Dieses Zentrum zeichnet sich durch seine Tätigkeit in der Organ- und Gewebespende und -transplantation mit einem der umfassendsten Portfolios im ganzen Land aus. Wenn Sie hierzu weitere Informationen wünschen und

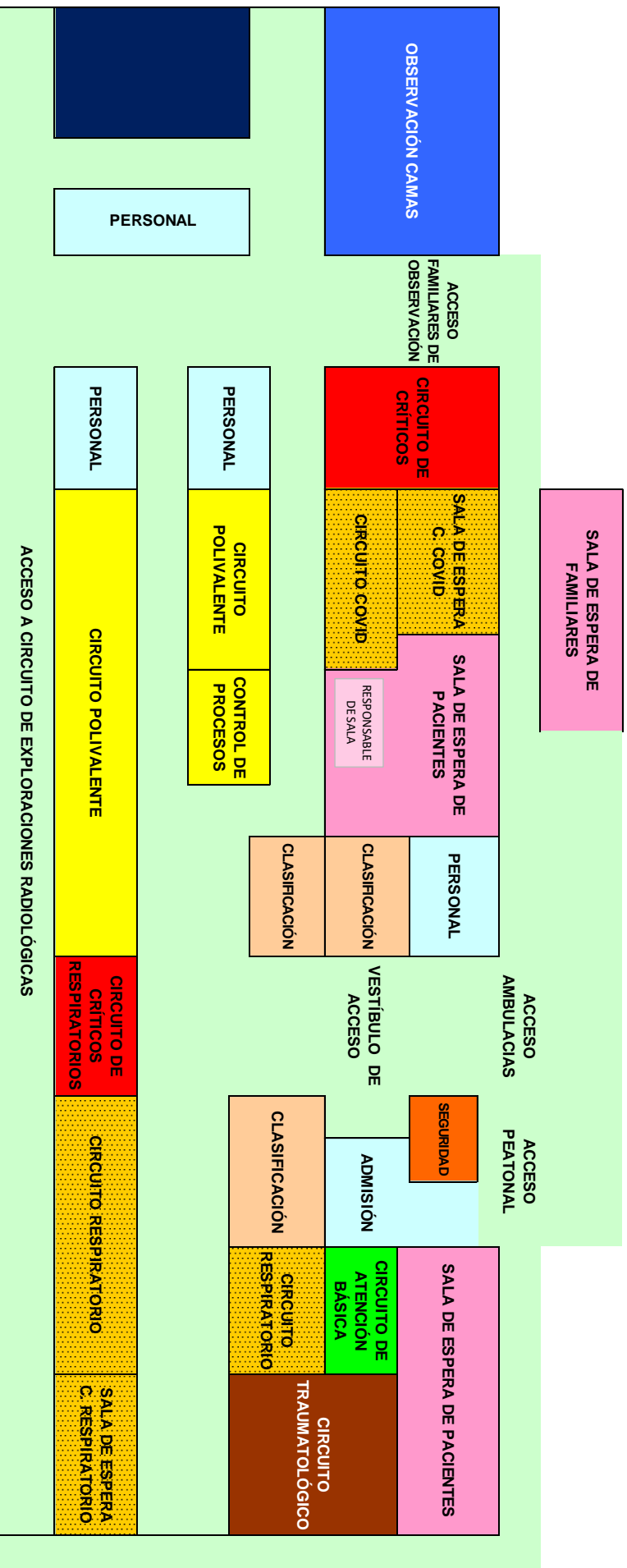
den Spenderausweis erhalten möchten, können Sie sich an die Transplantationskoordination im Erdgeschoss desselben Gebäudes wenden.

-Wenn Sie Informationen über das Register der vorverstorbenen Lebenswillen (955545060) erhalten möchten, können Sie diese bei den Spezialisten anfordern, die Sie betreuen, auf der Gesundheitstelefon-Antwortoder unter folgendem Link: <https://clicsalud2.sas.junta-andalucia.es/servicioandaluzdesalud/clicsalud/>.

Interessante Informationen und Telefonnummern

Telefonzentrale	957 010 000 957 010 001 957 010 002
Information	957 010 422 957 010 903
Notfälle (einzelnes Telefon)	902 505 061
Gesundheitliche Notfälle	061
Allgemeine Notfälle	112
Gesundheit antwortet	955545060
Geschlechtergewalt (Frau)	016 Hilfe für Missbrauchsopfer. (Kostenlos, 24 Stunden)
	900 191 010 Informationen für Frauen (Kostenlos, montags bis freitags von 9 bis 23 Uhr, außer an Feiertagen)
	900 152 152 Informationen für Frauen mit Hörbehinderung (Kostenlos, montags bis freitags von 9 bis 23 Uhr, außer an Feiertagen)
Missbrauch (Kind)	900 851 818
Buslinien, die am Krankenhaus ankommen	2 Fatima - C. Sanitara
	5 C. Sanitara-Renfe-Valdeolleros
	14 Fidiana-Südsektor - C. Sanitara

NOTFALLPLAN



Wir erinnern Sie daran, dass Sie in jedem Wartezimmer einen Vorschlagskasten haben, Ihre Meinung hilft uns, uns zu verbessern.

Vielen Dank für die Zusammenarbeit mit dem Krankenhaus und den verantwortungsvollen Umgang mit dem Notdienst.



**regala VIDA
dona órganos**



Servicio Andaluz de Salud
CONSEJERÍA DE SALUD

Hospital Universitario Reina Sofía