

# INFORMATIONS(\*)



## *Patients et Compagnons*

## **SERVICE DES URGENCES ADULTES**

(v2021-version française)



Servicio Andaluz de Salud  
**CONSEJERÍA DE SALUD**

Hospital Universitario Reina Sofía

(\*) Ces informations sont disponibles sur le site de l'hôpital :  
[https://www.sspa.juntadeandalucia.es/servicioandaluzdesalud/hrs3/fileadmin/user\\_upload/area\\_medica/urgencias\\_generales/triptico\\_2021.pdf](https://www.sspa.juntadeandalucia.es/servicioandaluzdesalud/hrs3/fileadmin/user_upload/area_medica/urgencias_generales/triptico_2021.pdf) et dans les QR codes activés à cet effet dans les dépendances de ce Service.

## Accueil et présentation

L'Unité de Gestion Clinique de **Urgences** Adulte de l'hôpital universitaire Reina Sofia dispose de 3 550 mètres carrés d'installations spacieuses et confortables pour vous servir. Il est situé au niveau -1 de l'Hôpital Général

Pendant son séjour, des professionnels hautement qualifiés mettront à votre disposition la technologie la plus avancée pour assurer des soins efficaces et des temps de réponse adéquats pendant votre processus de soins d'urgence, garantissant des soins prioritaires aux patients les plus sévères.

Avec cette brochure, nous entendons faciliter votre séjour dans notre Unité.

## Circuits d'attention

Votre premier contact avec les Urgences est établi à l'Admission, où vous pouvez informer le motif de votre visite et fournir vos données d'affiliation (rappelez-vous que vous devez présenter la carte de santé). Dans la zone Classification, une professionnelle en soins infirmiers vous assignera, selon la gravité et le type de symptômes qui se présentent, une priorité dans votre prise en charge, le circuit de soins où vous serez pris en charge et les professionnels chargés de vous prendre en charge.

*Il est nécessaire de souligner qu'en raison de la pandémie que nous subissons actuellement, l'accompagnement des patients a été limité au strict nécessaire, il ne sera donc possible que dans le cas de patients particulièrement vulnérables, selon les critères de la Classification professionnel. Pour cette même raison, nous avons dû adapter nos installations pour favoriser la prise en charge des patients atteints de COVID, ou avec la possibilité d'en souffrir, dans les meilleures conditions possibles d'intimité et de sécurité pour eux et pour le reste des patients qui viennent à notre Unité.*

## Salles d'attente

Les salles d'attente suivantes ont été aménagées pour les patients : une dans le circuit de soins de base et de traumatologie, une autre pour le circuit polyvalent et, enfin, des espaces ont été alloués pour garder les patients COVID ou les patients suspectés d'en souffrir dans des lieux totalement différents du reste des dépendances.

La salle du Circuit Polyvalent dispose d'un Contrôle d'Information où se trouve un professionnel de la santé (coordinateur de salle) qui vous fournira les informations dont vous avez besoin et sera le lien avec votre équipe soignante responsable. Demandez leur aide pour toute question ou requête.

Une salle d'attente séparée a été aménagée à l'entrée des Urgences, à côté de l'Admission, afin que les membres de la famille et/ou les accompagnants, l'utilisent pendant le processus de prise en charge urgente.

## Sortie du service des urgences

Après avoir reçu l'assistance dont vous avez besoin (et effectué les tests jugés nécessaires), vous serez informé du processus dont vous souffrez et de votre traitement par le médecin et, ensuite, vous pourrez recevoir votre congé médical ou entrer dans la salle d'hôpital. si sa pathologie le conseille. Il pourrait également être référé à la zone d'observation de notre unité, où il bénéficierait d'une surveillance continue par nos professionnels et, de là, procéderait à sa sortie ou à son hospitalisation.

Grâce au système informatique Diraya, les soins que vous recevez seront intégrés dans votre dossier médical numérique. Ainsi, les professionnelles en soins primaires, même d'autres Communautés autonomes, trouveront leurs consultations à leur disposition au service des urgences, ce qui facilite leur suivi ultérieur et la continuité de leurs soins.

## Cela vous aidera à savoir que...

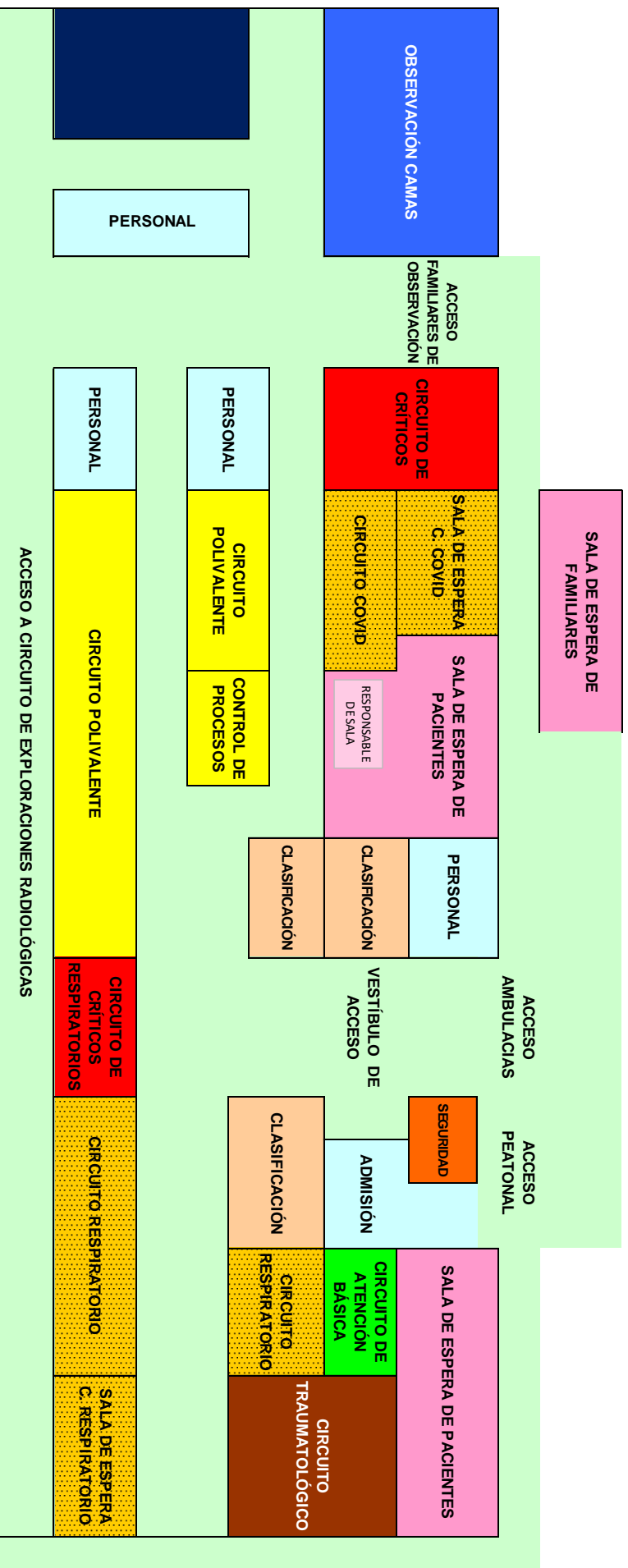
- Un professionnel médical et un professionnel infirmier sont responsables en tout temps de votre assistance et vous pouvez les contacter pour toute question (demandez au coordinateur de la salle).
- Il est pratique pour le membre de votre famille de prendre en charge ses effets personnels, car l'hôpital n'est pas responsable de la perte ou des dommages causés à ses effets.
- Pour des raisons de sécurité, vous devez porter un masque chirurgical en tout temps pendant votre processus de soins.
- Les visites aux patients sous observation auront lieu de 13h00 à 13h30. Pourront prévoir un seul accompagnateur par patient, toujours le même, tant que la situation pandémique actuelle persiste. Cette visite servira également à informer sur l'état du patient. Pour cela, un accès indépendant a été activé de l'extérieur qui ouvrira aux heures spécifiées.
- Le silence est primordial pour tout le monde, en particulier pour les patients, veuillez baisser le volume de vos téléphones portables.
- L'hôpital dispose d'un système téléphonique de traduction simultanée que vous pouvez utiliser si vous avez des problèmes pour communiquer correctement en espagnol.
- Ce centre se démarque par son activité en don et transplantation d'organes et de tissus, avec l'un des portefeuilles les plus complets au pays. Si vous souhaitez plus d'informations à ce sujet, ainsi que pour obtenir la carte de donneur, vous pouvez contacter la Coordination des greffes, située au premier étage de ce même bâtiment.
- Si vous souhaitez obtenir des informations sur le Registre des Testaments Avancés (95545060), vous pouvez en faire la demande auprès des

spécialistes qui vous assistentm, sur la réponse au téléphone de la santé ou dans le lien suivant : <https://clicsalud2.sas.junta-andalucia.es/servicioandaluzdesalud/clicsalud/>.

## Informations et numéros de téléphone d'intérêt

<b>Tableau électrique</b>	<b>957 010 000</b> <b>957 010 001</b> <b>957 010 002</b>
<b>Informations</b>	<b>957 010 422</b> <b>957 010 903</b>
<b>Urgences (téléphone unique)</b>	<b>902 505 061</b>
<b>Urgences sanitaires</b>	<b>061</b>
<b>Urgences générales</b>	<b>112</b>
<b>La santé répond</b>	<b>955545060</b>
<b>Violence de genre (femme)</b>	<b>016</b> Aide aux victimes d'abus. (Gratuit, 24 heures)
	<b>900 191 010</b> Information pour les femmes (Gratuit, de 9h à 23h, du lundi au vendredi, hors jours fériés)
	<b>900 152 152</b> Information pour les femmes malentendantes (Gratuit, de 9h à 23h, du lundi au vendredi, sauf jours fériés)
<b>Abus (enfant)</b>	<b>900 851 818</b>
<b>Lignes de bus qui arrivent à l'hôpital</b>	<b>2</b> Fatima - C. Sanitara
	<b>5</b> C. Sanitara-Renfe-Valdeolleros
	<b>14</b> Fidiana-Secteur Sud- C. Sanitara

# PLAN D'URGENCE



*Nous vous rappelons que vous disposez d'une boîte à suggestions dans chaque salle d'attente, votre avis nous aide à nous améliorer.*

**Merci de collaborer avec l'hôpital et de faire un usage responsable du service d'urgence.**



regala **VIDA**  
dona órganos



Servicio Andaluz de Salud  
**CONSEJERÍA DE SALUD**

Hospital Universitario Reina Sofía