

INFORMAZIONE(*)



Pazienti e Compagni

EMERGENZE ADULTI

(v2021- versione italiana)



Servicio Andaluz de Salud
CONSEJERÍA DE SALUD

Hospital Universitario Reina Sofía

(*) Queste informazioni sono disponibili sul sito Web dell'ospedale:
https://www.sspa.juntadeandalucia.es/servicioandaluzdesalud/hurs3/fileadmin/user_upload/rea_medica/urgencias_generales/triptico_2021.pdf e nei codici QR abilitati a tale scopo nelle dipendenze di questo Servizio.

Benvenuto e presentazione

L'Unità di Gestione Clinica di **Emergenze** Adulto dell'Ospedale Universitario Reina Sofía dispone di 3.550 metri quadrati di strutture spaziose e confortevoli per servirvi. Si trova al livello -1 dell'Ospedale Generale

Durante il loro soggiorno, professionisti altamente qualificati metteranno a tua disposizione la tecnologia più avanzata per garantire cure efficaci e tempi di risposta adeguati durante il processo di assistenza urgente, garantendo assistenzialità ai pazienti più gravi.

Con questo opuscolo intendiamo facilitare il vostro soggiorno nella nostra Unità.

Circuiti di attenzione

Il tuo primo contatto con il Pronto Soccorso si stabilisce in Ricovero, dove puoi comunicare il motivo della tua visita e fornire i tuoi dati di affiliazione (ricorda che devi presentare la tessera sanitaria). Nell'area Classificazione, un professionista infermieristico ti assegnerà, a seconda della gravità e del tipo di sintomi che presentano, una priorità a tua cura, il circuito sanitario in cui verrai curato e i professionisti incaricati di prendersi cura di te.

È necessario precisare che a causa della pandemia che stiamo attualmente soffrendo, l'accompagnamento dei pazienti è stato limitato a quelli strettamente necessari, quindi sarà possibile solo nel caso di pazienti particolarmente vulnerabili, secondo i criteri della Classificazione professionale. Per questo stesso motivo abbiamo dovuto adeguare le nostre strutture per favorire la cura dei pazienti con COVID, o con possibilità di subirlo, nelle migliori condizioni possibili di privacy e sicurezza per loro e per il resto dei pazienti che si rivolgono al nostro Unità.

Sala D'Attesa

Per i pazienti sono state allestite le seguenti sale d'attesa: una nel Circuito Cure di Base e Traumatologia, un'altra per il Circuito Polivalente e, infine, sono stati destinati spazi per detenere pazienti COVID o sospetti di esserne affetti in luoghi totalmente diversi dal resto delle dipendenze.

La sala del Circuito Polivalente dispone di un Controllo Informativo dove si trova un operatore sanitario (coordinatore di sala) che ti fornirà le informazioni di cui hai bisogno e sarà il collegamento con il tuo team sanitario responsabile. Chiedi il loro aiuto per qualsiasi domanda o domanda.

È stata allestita una sala d'attesa separata all'ingresso dell'Emergenza, accanto all'Ammissione, in modo che i familiari e/o gli accompagnatori, farne uso durante il processo di attenzione urgente.

Dimissione dal Pronto Soccorso

Dopo aver ricevuto l'assistenza di cui hai bisogno (ed aver eseguito gli esami che riterrai necessari), verrai informato dal medico sul processo che stai subendo e sulle tue cure e, quindi, potrai ricevere la dimissione medica o entrare in corsia ospedaliera se la sua patologia lo consiglia. Potrebbe anche essere indirizzato all'Area di Osservazione della nostra Unità, dove riceverà un monitoraggio continuo dai nostri professionisti e, da qui, procederà alla dimissione o al ricovero.

Grazie al sistema informatico Diraya, le cure che riceverai saranno incorporate nella tua cartella clinica digitale. In questo modo, i professionisti dell'Assistenza Primaria, anche di altre Comunità Autonome, troveranno i loro consulti a disposizione nel Pronto Soccorso, che ne faciliterà il successivo follow-up e la continuità assistenziale.

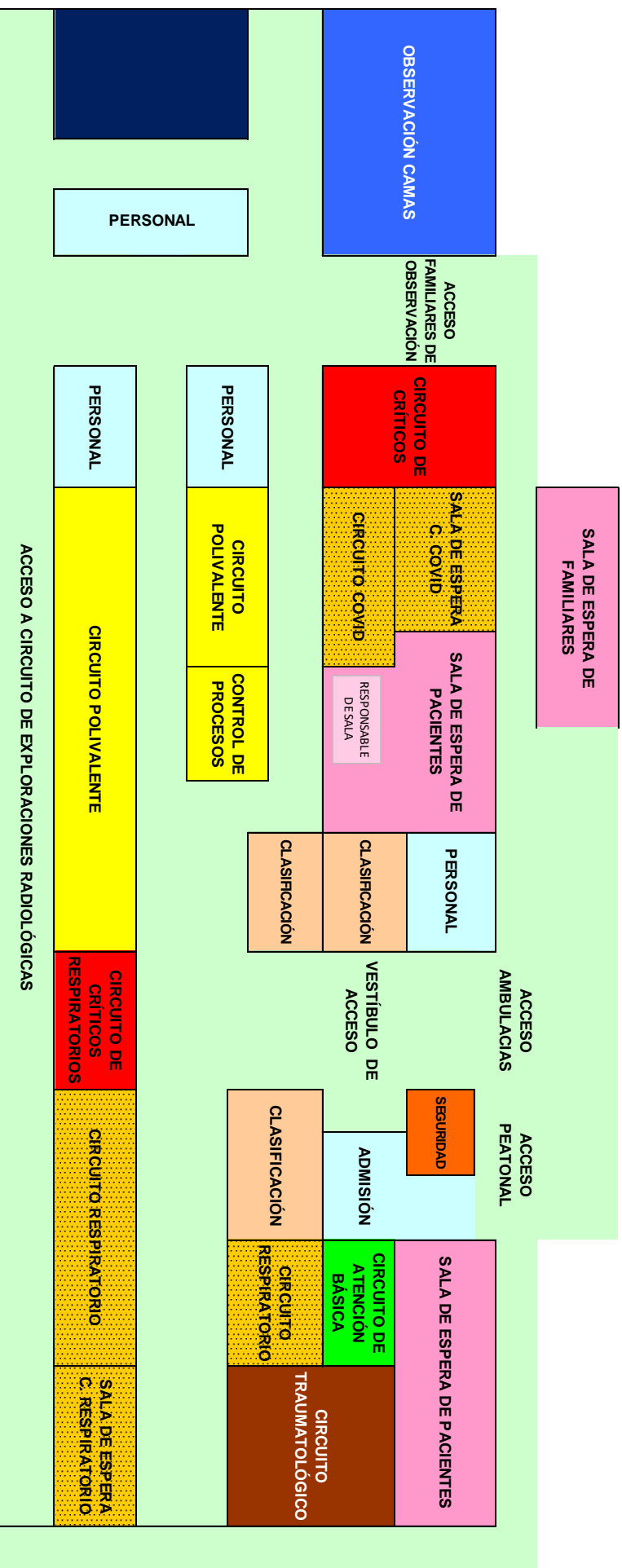
Ti aiuterà a sapere che...

- Un professionista medico e un professionista infermieristico sono sempre responsabili della tua assistenza e puoi contattarli per qualsiasi domanda (chiedi al coordinatore di sala).
- È conveniente che il tuo familiare si prenda in carico i propri effetti personali, poiché l'ospedale non è responsabile per la perdita o il danneggiamento dei loro effetti personali.
- Per motivi di sicurezza, è necessario indossare sempre una maschera chirurgica durante il processo di assistenza.
- Le visite di osservazione dei pazienti si svolgeranno dalle 13:00 alle 13:30. Sarà in grado di fornire un solo accompagnatore per paziente, sempre lo stesso, finché persiste l'attuale situazione di pandemia. Questa visita servirà anche per informare sulle condizioni del paziente. Per questo è stato abilitato un accesso indipendente dall'esterno che si aprirà ad orari prestabiliti.
- Il silenzio è fondamentale per tutti, specialmente per i pazienti, per favore abbassa il volume dei tuoi telefoni cellulari.
- L'ospedale dispone di un sistema telefonico di traduzione simultanea che puoi utilizzare se hai problemi a comunicare correttamente in spagnolo.
- Questo centro si distingue per la sua attività nella donazione e trapianto di organi e tessuti, con uno dei portafogli più completi a livello nazionale. Se desideri maggiori informazioni in merito, oltre che per ottenere la tessera del donatore, puoi rivolgerti al Coordinamento Trapianti, che si trova al primo piano di questo stesso edificio.
- Se desideri ottenere informazioni sul Registro dei testamenti anagrafici anticipati (955545060), puoi richiederlo agli specialisti che ti assistono, sulla risposta del telefono della salute oppure al seguente link: <https://clicsalud2.sas.junta-andalucia.es/servicioandaluzdesalud/clicsalud/>.

Informazioni e numeri di telefono di interesse

Centralino	957 010 000 957 010 001 957 010 002
Informazione	957 010 422 957 010 903
Emergenze (singolo telefono)	902 505 061
Emergenze sanitarie	061
Emergenze generali	112
La salute risponde	955545060
Violenza di genere (donna)	016 Aiuto per le vittime di abusi. (Gratuito, 24 ore)
	900 191 010 Informazioni per le donne (gratuito, dalle 9:00 alle 23:00, dal lunedì al venerdì, escluse le festività nazionali)
	900 152 152 Informazioni per le donne con problemi di udito (gratuito, dalle 9:00 alle 23:00, dal lunedì al venerdì, escluse le festività nazionali)
Abuso (bambino)	900 851 818
Linee di autobus che arrivano in ospedale	2 Fatima- C. Sanitara
	5 C. Sanitara-Renfe-Valdeolleros
	14 Fidiana-Settore Sud- C. Sanitara

PIANO DI EMERGENZA



*Ti ricordiamo che hai una cassetta dei suggerimenti in ogni sala d'attesa,
la tua opinione ci aiuta a migliorare.*

**Grazie per aver collaborato con l'ospedale e aver fatto
un uso responsabile del servizio di emergenza.**



Servicio Andaluz de Salud
CONSEJERÍA DE SALUD

Hospital Universitario Reina Sofía